

Bir sektörde üretilen üründen hangi sektörde kim ne kadar kazanıyor ya da bir sektörde üretilen ürün hangi sektörlerin katma değerini kendinde cisimleştiriyor? Salt ürün miktarlarına bakmak yerine üründe cisimleşen katma değeri hesaplamak, ülkelerin ve sektörlerin Dünya ekonomisindeki konumu hakkında çarpıcı sonuçlar çıkarıyor.

Kullanılan veriler ve ihtiyat payı

Buradaki sayısal çözümler WIOT datusına dayanıyor. (Bknz. [“WIOT’a göre Dünya ekonomisi”](#))

Katma değer hesaplamaları girdi çıktı çözümleriyle yapıldı. (Bknz. [“Girdi çıktı çözümlerinin anlamı”](#), [“Girdi çıktı tablosu”](#), [“Girdi çıktı çözümlerinin tekniği”](#))

WIOT, resmi ulusal gelir hesapları ve uluslararası ticaret akım verilerine dayanıyor.

İhracat teşviklerinden yararlanmak ve ithalat vergilerinden kaçınmak için yapılan yanlış beyanlardan dolayı ihracat, ithalattan düzenli olarak fazla görünür. Girdi çıktı tablolarında ihracatın ithalata eşit olması gerekir. Bu durum resmi istatistiklerde ayarlama yapmayı gerektirir. Bu ayarlamalar, gösterdiğinden sapmış göstergesi gösterdiğine yakınsatmaya yarar, tartışmalı olsalar bile resmi göstergeler kadar tartışmalı değildir.

Dünya girdi çıktı tablolarında, temel sorunlardan biri kur sorunudur. Aşırı değerli ya da düşük değerli kur oranları, sonuçların olması gerektiğinden sapmasına yol açar. Bu sorunun sonuçları ne yönde ve ne derece etkilediğinin ayrıca yapılacak çalışmalarla saptanması gerekir.

Girdi çıktı çözümlerinin tümü için geçerli olan temel sorunsu, [“Girdi çıktı çözümlerinin tekniği”](#) yazısında belirttiğim üzere bütüncülleştirme sorunudur.

Girdi değerleri dışında resmi istatistiklere ya da ayarlanmış resmi istatistiklere dayanan WIOT’ta girdi değerlerininse tahmini yer alıyor. Ülkelerin ulusal istatistiklerinde her yıl için girdi çıktı tabloları bulunmadığından, girdi değerleri var olan girdi çıktı tabloları

kullanılarak yapılan kestirimlerden oluşuyor. Bu konuda iyileştirmeler olanaklıdır.

WIOT verilerinde eksikliği en fazla hissedilense diğer ülkelerin kapsamıdır. Bir yandan bir çok büyük ekonomi eksikken diğer yandan kaynak zengini ya da uzmanlaşmış küçük ekonomilerin de kapsanması sonuçlarda anlamlı iyileşmelere neden olacaktır.

Herhâlükârda sonuçlar değerlendirilirken bir ihtiyat payı bırakmak yerinde olacaktır; ama sorunları gözde fazla da büyütmemek, daha ince çalışmayı gerektiren sapmalar olarak düşünmek de. Örneğin; WIOT verilerinde, 2001-2006 ve 2009-2011 yıllarında madencilik için Japonya'da stok değişmelerinin eksi olduğu, eksi olmakla kalmayıp diğer girdi dışı harcamaların toplamından mutlak değer olarak fazla olduğu görülüyor. Bu durumda, Japonya'daki tüketim eksi oluyor. Tüketimin eksi olması, girdilerin bir bölümünün yeniden üretim olmadan stoklardan karşılandığı anlamına geliyor. Tüm sektörleri kapsayan toplam içindeki payı yüzde 1'in çok altında olduğundan buradaki çözümlerimiz bakımından değeri fiilen sifıra yakın ve herhangi anlamlı bir sorun oluşturmuyor.

Dönemleme

Burada işlediğim konuyla ilgili neoliberal dönem ya da küreselleşme dönemi de denilen 1980 sonrası dönemin tümünü kapsayan bir veri tabanı bulunmuyor. Burada yazdıklarım, 1995 ve 2011 yılları arasındaki dönem için dünya girdi çıktı tablolarını (WIOT) kullanarak yaptığım çözümlere dayanıyor.

Veriler, 2008 yılına kadar dünya ekonomisindeki ulusal ekonomilerin hızla bütünleştiğini ortaya koyuyor. Hızlı bütünleşme dönemi, 2008 ile birlikte sekteye uğradı. 2009 yılındaki içe kapanmadan sonra bütünleşme, kaldığı yerin biraz gerisinden devam etti.

Ulusal ekonomiler ve tüketim

En geniş anlamıyla bir mala toplam talep ya da bir malın toplam tüketimi, o malın girdi olarak tüketimini de kapsar. Girdi olarak tüketilenler dışındaki tüketimi, hanehalklarının nihai tüketiminden, devlet harcamalarından, hanehalkı ve devlet dışındaki örgütlerin harcamalarından, sabit sermaye yatırımlarından ve stok değişmelerinden oluşur.(Bknz.

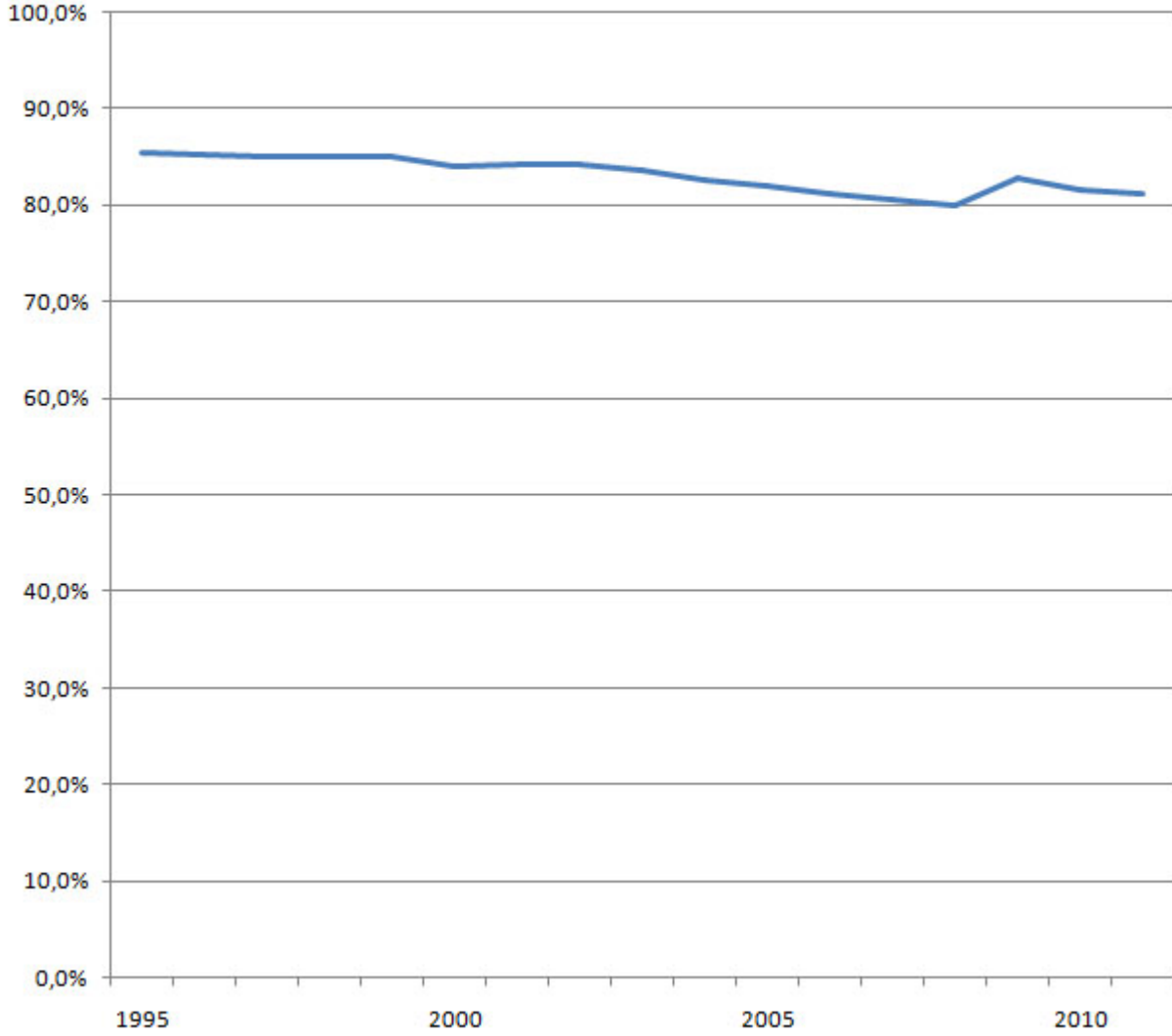
“WIOT’un kapsamı”) Tüketim dendiğinde en dar anlamıyla akla hanehalklarının tüketimi gelir. Bu yazı boyunca, tüketimle -aksini belirtmemişsem- girdiler dışındaki tüketimi kast ediyorum.

Tüketim verilerine bakıldığında ulusal ekonomilerde, büyük oranda yerli mal ve hizmetlerin tüketildiğini görüyorum. Yerli ürünlerin tüketim içindeki payı 1995 yılında yüzde 92,8’di. Hızlı bütünleşme döneminde bu yüzde 90,5’e kadar geriledi. 2009’da yüzde 91,6’ya çıksa da sonra gerileyip 2011’de yüzde 91,2 oldu.

Yurt içinde üretilen ürünlerin girdilerinin bir bölümü yurt dışından sağlanır. Örnek olarak 100 liralık yerli bir bellek kartı aldığını düşünürsem bu bellek kartının üretiminde diyelim ki 70 liralık yabancı girdi kullanılıp üzerine 30 liralık gelir elde edildi. 100 liralık bellek kartında doğrudan cisimleşen yerli katma değer 30 liradır. Örneği fiktif rakamlarla sürdürürsem 70 liralık girdi çeşitli ülkelere sağlandı ve bunların üretiminde toplam 10 liralık daha yerli katma değer cisimleşti. Böylece 100 liralık bellek kartının değerinde, 30 lirası doğrudan 10 lirası girdiler aracılığıyla dolaylı olarak toplam 40 liralık yerli katma değer cisimleşti, geriye kalan 60 liralık bölüm yurt dışındakilere gelir oldu.

Yurt içinde üretilen ürünlerde nasıl yabancı katma değer cisimleşiyorsa yurt dışından sağlanan ürünlerde de yerli katma değer cisimleşir. Böylece ürünlerin değerine değil ürünlerde cisimleşen katma değere baktığımızda yerli payında değişiklik olur.

1. şekil: Tüketimde cisimleşen katma değer içinde yerli payı



1995 ve 2011 yılların arasında tüketilen katma değer içindeki yerli katma değer payının hareketi dönem boyunca tüketilen ürünlerin değeri içindeki yerli payının hareketiyle uyumlu oldu. Yerli katma değer tüketilen katma değer içindeki payının 1995-2011 dönemi boyunca seyri 1. şekilden izlenebilir.

Yerli katma değer tüketilen katma değer içindeki payı 1995 yılında yüzde 85,5'di. Hızlı

bütünleşme döneminde bu yüzde 80'e kadar geriledi. 2009'da yüzde 82,8'e çıksa da sonra gerileyip 2011'de yüzde 81,2 oldu.

Burada katma değerle ilgili şu konu dikkati çekiyor; 2011'de ortalama bir ulusal ekonominin tükettiği ürünlerin yüzde 91,2'si yerliken aynı tüketimden elde edilen gelirin yüzde 82,8'i söz konusu ulusal ekonomide bulunanlara gelir sağladı. Yüzde 17,2'lik bölümü gelir olarak yabancı ülkelere gitti.

Ulusal ekonomilerin elde edilen yabancı katma değerden ülke ve ülke gruplarının aldıkları paylara baktığımda ABD, AB ülkeleri ve Japonya'nın gerilediğini, BRICS ülkelerinin ve diğer ülkelerin genişlediğini görüyorum. ABD, AB ülkeleri ve Japonya'nın paylarının toplamı 1995'te 64,1'ken 2011'de yüzde 49,3'e düştü. (Ülke grupları için bkzn. "[WIOT'un kapsamı](#)")

ABD'nin payı 1997'de yüzde 16,9 ile en yüksek düzeyine çıktıktan sonra gerileyerek 2008'de yüzde 10,9 kadar düştü. 2009'da yüzde 12'ye çıksa da sonra gerilemeyi sürdürüp 2011'de yüzde 11,3 oldu.

AB ülkelerine baktığımızda payı 1998'de yüzde 42,7 olarak zirve yaptıktan sonra gerileme eğilimine girdi. 2003-2004'te yüzde 1 puanlık, 2009'da binde 2 puanlık artış dışında gerileme hızla sürdü ve 2011'de AB ülkelerinin payı yüzde 32,2 oldu.

1995'te payı yüzde 10,7 olan Japonya'da 1999 ve 2000'de yukarı doğru hafif kıpırdanmalar olsa da bu payı hızla düştü ve 2011'de yüzde 5,7 oldu.

BRICS ülkeleri 1995'te 7,1 olan paylarını düzenli olarak yükseltti ve payları 2011'de yüzde 19,2 oldu.

Diğer ülkelerin toplam payı dalgalanarak yükselme gösteriyor.

1995 ve 2011 yılları arasında Türkiye'nin payı BRICS ülkeleriyle doğru, AB ülkeleriyle ters bağlantılı bir hareket sergiledi. BRICS ülkelerinin payıyla arasındaki korelasyon 0,68 iken AB ülkelerinin payıyla arasındaki korelasyon -0,54 oldu.

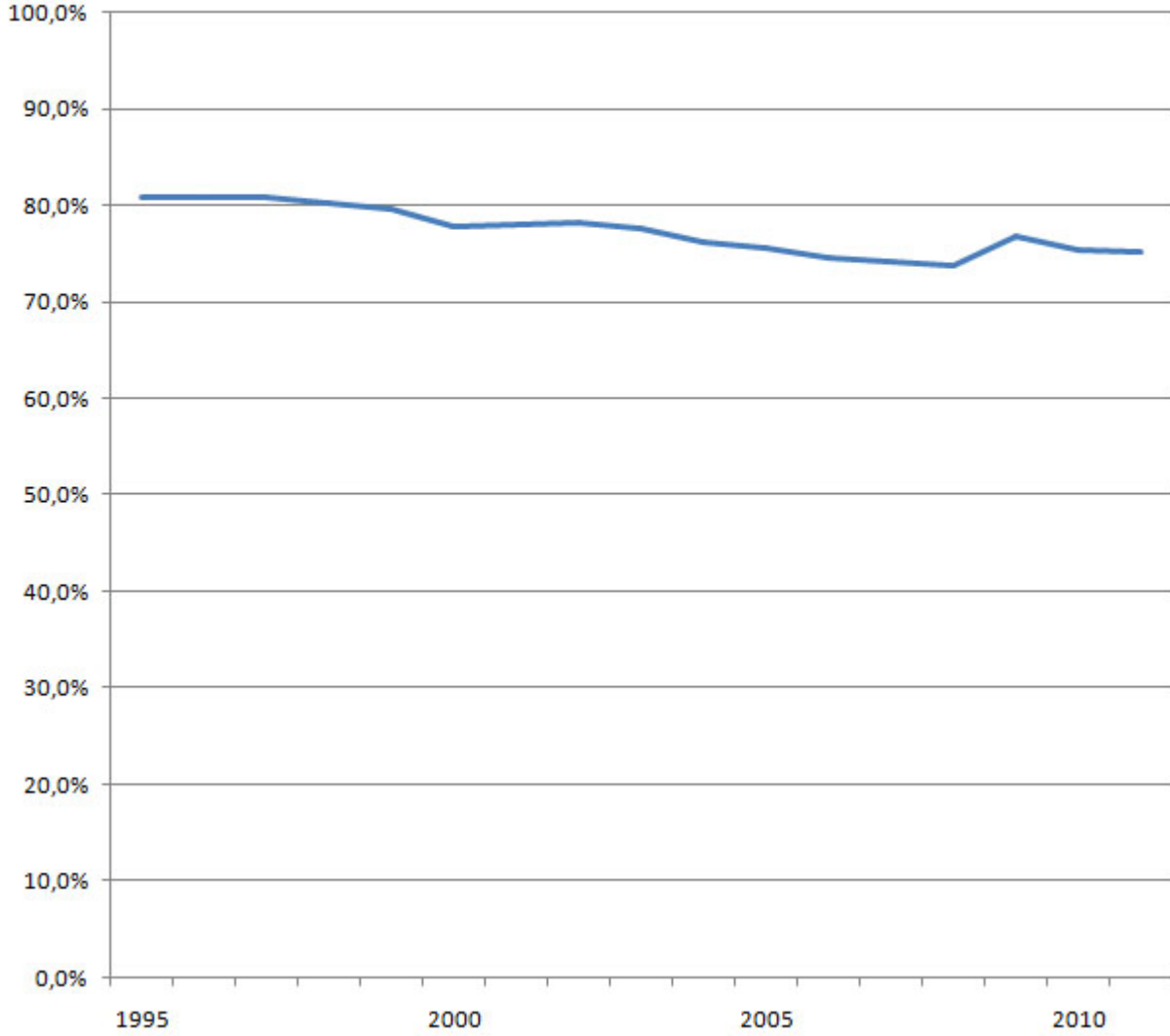
1. tablo: Seçilmiş ülke ve ülke gruplarının tüketilen yabancı katma değer içindeki yüzde payı

	ABD	AB ülkeleri	BRICS ülkeleri	Japonya	Türkiye	Diğer ülkeler
1995	15,2	42,2	7,1	10,7	0,55	24,3
2000	15,5	36,8	8,4	9,3	0,63	29,5
2005	11,8	38,0	12,9	7,1	0,70	29,5
2010	11,7	32,9	18,3	6,2	0,84	30,0
en çok	16,9	42,7	18,3	10,7	0,91	30,0
ortalama	13,6	38,9	11,2	7,9	0,71	27,6
en az	10,9	32,9	7,1	5,6	0,55	23,3

Ulusal ekonomiler ve uluslararası ticaret

Dünya ekonomisindeki toplam ihracat, her bakımdan toplam ithalata eşit olacağından ihracat verileriyle oluşturulacak tablolar ve çözümlenmeler ithalat verileriyle yapılacaklara özdeş olur.

2. şekil: İhracatta cisimleşen katma değer içinde yerli payı



İhraç edilen mallarda cisimleşen yerli katma değer payı 1995 yılda yüzde 80,9'di. Hızlı bütünleşme döneminde bu yüzde 73,7'e kadar geriledi. 2009'da yüzde 76,8'e çıksa da sonra gerileyip 2011'de yüzde 75,2 oldu.

İhracattaki pay, tüketimdeki paydan yüzde 4,5 ile 6,5 arasından fazla çıkmakla birlikte; 1. ve 2. şekillerin karşılaştırılmasından anlaşılacağı üzere, ihraç edilen mallarda cisimleşen yerli

katma değer payı ile yerli katma değer tüketilen katma değer içindeki payı benzer biçimde davranıyor. Aralarındaki korrelasyon katsayısı, 0,98'dir.

Ülke ve ülke gruplarının yabancı katma değer içindeki payı bakımından da tüketim ve ticaret birbirlerine benzer biçimde davranıyorlar. 1995-2011 döneminde aralarındaki korrelasyon, ABD için 0,96, AB ülkeleri için 0,99, BRICS ülkeleri için 1, Japonya için 0,98, Türkiye için 0,94 ve diğer ülkeler için 0,89 oldu.

2. tablo: Seçilmiş ülke ve ülke gruplarının Dünya ticaretinde cisimleşen yabancı katma değer içindeki yüzde payları

	ABD	AB ülkeleri	BRICS ülkeleri	Japonya	Türkiye	Diğer ülkeler
1995	17,5	43,9	6,5	9,6	0,37	22,2
2000	19,3	37,9	7,8	8,8	0,49	25,7
2005	13,7	38,0	12,6	7,3	0,51	27,9
2010	12,5	32,1	17,7	6,1	0,76	30,9
Max	19,6	44,2	17,7	9,6	0,84	30,9
Average	15,7	39,6	10,7	7,5	0,55	25,7
Min	11,2	32,1	6,5	5,7	0,37	20,8

Üretimin sektörel dağılımı

İmalat sanayisinde üretilen ürünlerin değeri, Dünyada üretilen toplam ürünlerin değerinin 1995 yılında yüzde 31,3'üken, imalat sanayisinden elde edilen gelir olarak katma değer Dünya geliri içindeki payı yüzde 19,6'ydı. İmalat sanayinin ürünlerinin değerinde 1995 ve 2011 yılları arasında dalgalanma olurken imalat sanayisindeki katma değer payı 2009 yılına kadar düştü ve 2009 yılında yüzde 16 oldu. Verisi bulunan sonraki iki yılda, yani 2010 ve 2011 yıllarında yükselerek yüzde 17,1 oldu.

1995 ve 2011 yılları arasında hizmet sektörlerinden elde edilen katma değer payı, üretilen

ürünlerin değer payının üzerinde seyretti. 1995 ve 2002 yılları arasında her iki oranda arttı. Katma değer payı 1995'te yüzde 65,9'ken 2002 yılında yüzde 69,3 oldu. Ürün değer payı, 1995'te yüzde 53,3'ken 2002 yılında yüzde 57,4 oldu. Bundan sonra 2008'e kadar süren düşüşle söz konusu paylar yüzde 66,5 ve yüzde 52,6 oldu. 2009'da yüzde 68,1 ve yüzde 54,3 olarak yükselmekle birlikte 2011 yılında yüzde 65,6 ve yüzde 51,5 oldu.

İmalat sanayisinde ürün değerinin Dünya ürünü içindeki payının katma değer Dünya geliri içindeki payından yüksek olması, diğer sektörlerin bu sektörün ürünleri içinde cisimleşmiş katma değeri bulunduğunu, diğer bir deyişle bu sektörün malları satılırken diğer sektörlerle anlamlı biçimde gelir sağlandığını gösteriyor. Hizmet sektörlerinde ve madencilikteyse tersi yönde bir eğilim görülüyor.

3. tablo: Sektörlerin ürünlerinin değerinin ve katma değerinin dünya içindeki yüzde payı

	Tarım		İmalat		Madencilik		Diğer Sanayi		Hizmet	
	Ürün	K.D.	Ürün	K.D.	Ürün	K.D.	Ürün	K.D.	Ürün	K.D.
1995	3,8	4,2	31,3	19,6	1,8	2,1	9,6	8,2	53,5	65,9
2000	3,2	3,6	29,8	18,3	2,2	2,7	8,9	7,5	55,8	67,8
2005	3,1	3,5	28,9	17,1	3,0	3,7	9,5	7,7	55,4	68,0
2010	3,5	4,2	30,1	16,8	3,8	4,6	9,9	7,7	52,7	66,7
en çok	3,8	4,4	31,3	19,5	4,2	5,1	10,1	8,2	57,4	69,2
ortalama	3,4	3,8	29,6	17,6	2,6	3,2	9,4	7,7	54,7	67,4
en az	3,0	3,4	28,2	16,0	1,7	1,9	8,9	7,4	51,4	65,6

Ticaretin sektörel dağılımı

Katma değer paylarının ürün değer paylarından sapması, ticaret söz konusu olduğunda farklı bir anlam daha kazanıyor. Hizmet sektörlerinin ve inşaat ile su, elektrik, gaz sağlama sektörlerinden oluşan diğer sanayinin ürünleri ağırlıklı olarak ticarete konu olmayan ürünlerdir. Girdilerden kaynaklanan katma değer, ticarete konu olan mallarda cisimleşip

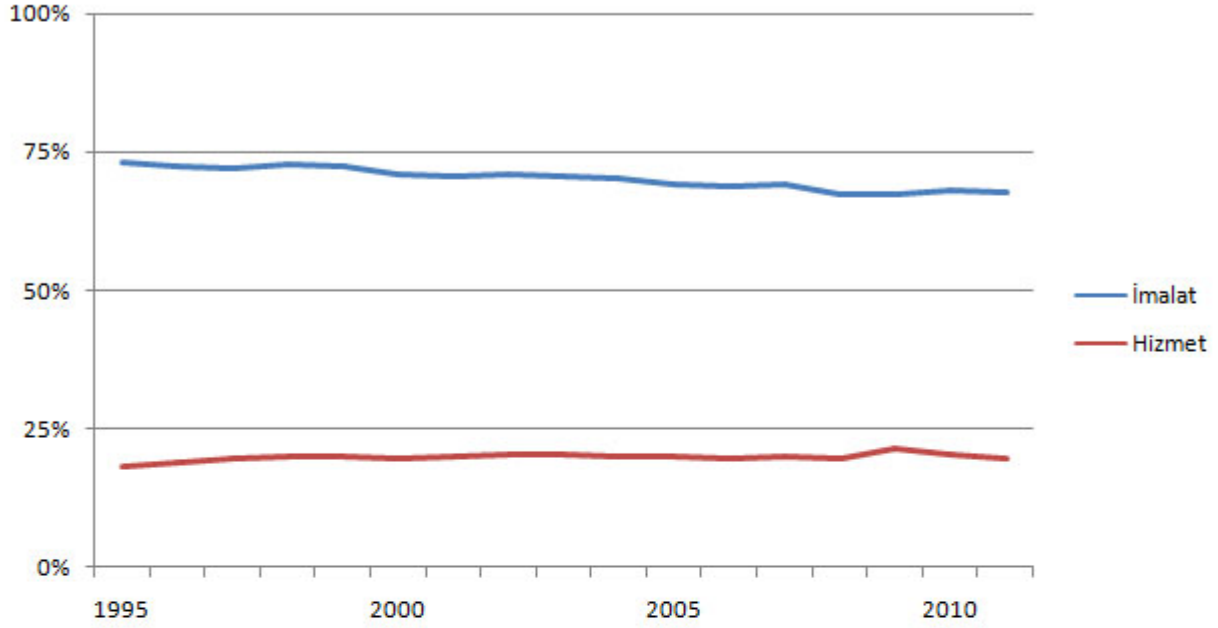
ticarete konu olduğuna göre; ticarete konu olmayan mallar da dolaylı olarak ticarete konu olur.

İmalat sanayisinin ürünlerinin 1995 yılında yüzde 73 olan uluslararası ticaret içindeki payı, 2011 yılında yüzde 67,7'ye düştü. İmalat sanayisinin ürünleri uluslararası ticaretin üçte ikisinden fazlasını oluşturuyor; ancak bu pay düşüş eğilimindedir.

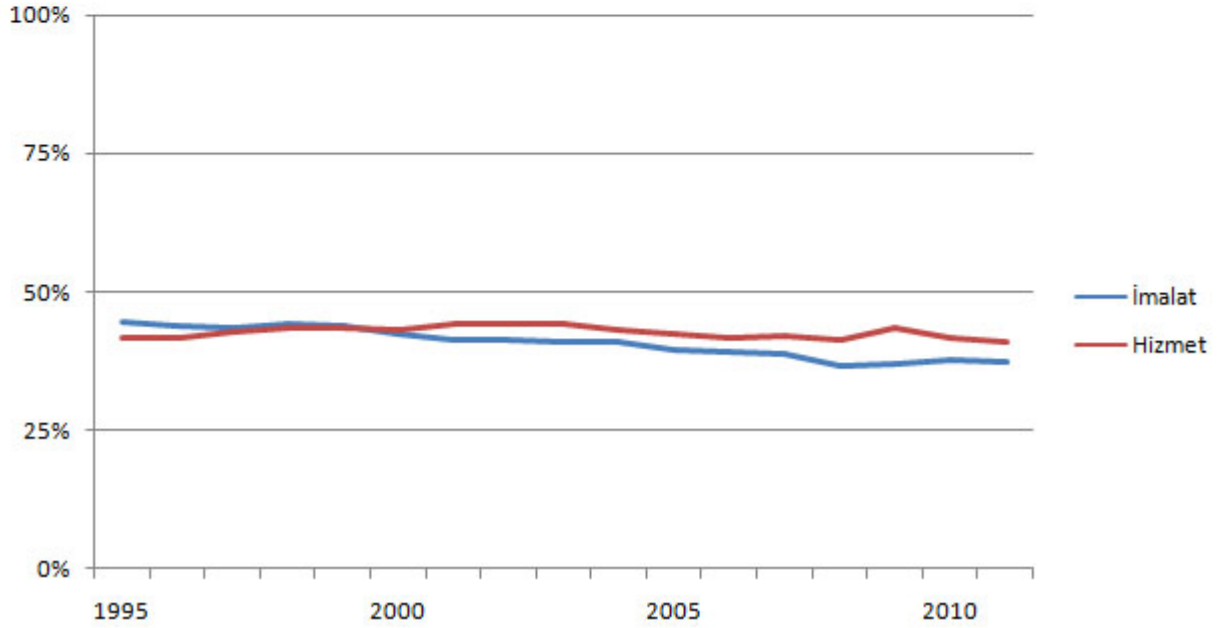
Hizmet sektörlerinin uluslararası ticaret içindeki payı, beşte bir kadardır. Bu pay 1995 ve 2011 yılları arasında hafif yukarı eğilim yaparak yüzde 18,3 ile yüzde 21,4 arasında dalgalandı.

3. şekil: İmalat ve hizmetin ticaret içindeki payları

3. şekil | a: İhraç edilen ürün değeri içindeki pay



3. şekil | b: İhraç edilen katma değer içindeki pay



İmalat sanayinde ve hizmet sektörlerinde uluslararası ticaret üzerinden elde edilen katma değere baktığımızda farklı bir sonuç ortaya çıkıyor. Her ikisinin de payı beşte iki civarındadır; ama hizmetlerin payı artarken, imalat sanayinin payı düşüyor. İmalat sanayisinde ticaret üzerinden elde edilen katma değer payı 1995 yılında 44,7'ye 2011'e kadar bir düşüş eğiliminde olup 2011 yılında yüzde 37,3'e geriledi. Diğer yandan, hizmet sektörleri için bu pay, yüzde 40,8 ile yüzde 44,4 arasında dalgalandı.

İmalat sanayi ürünleri, değer olarak uluslararası ticareti yapılan ürünler arasında ağırlıklı olarak yer alırken, bu ürünlerin üretimiyle elde edilen ücret, kâr, faiz, rant ve vergilere karşılık gelecek katma değer sınırlı kaldı. Halbuki ticarete konu olmayan hizmetler, 1995 ve 2011 yılları arasında uluslararası ticaretle sağlanan katma değerden en fazla payı almaya başladı. (Ayrıca bkz. [Katma değer ihracatı](#))

Ürünleri ticarete konu olmayan diğer sanayi ölçek bakımından küçük de olsa hizmet sektöründe görülen eğilimi daha yoğun biçimde gösteriyor.

Ticarete konu olan ve katma değeri önemli oranda ranttan oluşan madencilik sektörü, ürün ticareti içindeki payını arttırdı. 1995 yılında 4,9 olan pay, 2011 yılında 9,4'e geldi. 1995 ve 2011 yılları arasında katma değer payı ürünün değerinin payını aştığı gibi büyümesi daha hızlı oldu. 1995 yılında yüzde 6,5'ken 2011 yılında 15,1 oldu. Yani uluslararası ticaretle elde edilen katma değer giderek daha fazla hissedilir bir bölümü madencilik sektörüne aktı.

Tarım, ticareti yapılan ürün değeri bakımından ölçek olarak küçük olmakla birlikte imalat sanayine benzer bir davranış gösterdi. Ancak tarım sektöründe ticaret üzerinden gerçekleşen katma değer, imalat sanayinden farklı olarak, ticareti yapılan tarımsal ürünlerin değerinin 1995 yılında yüzde 33,8, 2011 yılında yüzde 46,8 üzerindeydi.

4. tablo Uluslararası ticaretin ve katma değer ticaretinin sektörel dağılımı (yüzde)

Tarım		İmalat		Madencilik		Diğer Sanayi		Hizmet	
Ürün	K.D.	Ürün	K.D.	Ürün	K.D.	Ürün	K.D.	Ürün	K.D.

1995	3,2	4,5	73,0	44,7	4,9	6,5	0,5	2,8	18,3	41,5
2000	2,3	3,3	71,1	42,3	6,3	8,8	0,5	2,5	19,7	43,1
2005	2,2	3,2	69,2	39,7	7,9	12,0	0,7	2,9	20,0	42,3
2010	2,5	3,9	68,0	37,6	8,6	13,8	0,7	2,9	20,2	41,8
en çok	3,2	4,5	73,0	44,7	9,9	15,3	0,8	3,0	21,4	44,4
ortalama	2,5	3,7	70,2	40,8	6,8	10,0	0,6	2,8	19,9	42,7
en az	2,1	3,2	67,2	36,8	3,9	5,4	0,5	2,5	18,3	40,8

Tüketimin sektörel durumu

Tüketimin çözümlenmesinden üretim ve ticaretinkilere benzer sonuçlar çıkıyor.

Dünyada tüketilen ürün değerinin sektörel dağılımı ve dünyada tüketilen ürünlerde cisimleşen katma değerinin sektörel dağılımını karşılaştırdığımda tarım, madencilik ve hizmet sektörleri için katma değer payının, imalat ve diğer sanayi için ürün değerinin payının daha fazla olduğu görüyorum.

Katma değer payının ürün değeri payına oranı tarım sektöründe yüksek çıkıyor. Oran 2015'te yüzde 145,5'tir. Bu oran 1995 ve 2011 yılları arasında önce azalıp sonra artarak yüzde 139,3 - yüzde 145,5 aralığında bir U eğrisi çiziyor.

Tarım ürünlerinin tüketiminden kaynaklanan katma değer o ürünlerin değerinin üzerinde olması, diğer sektörlerdeki üretimde girdi olarak kullanılan tarımsal ürünlerden elde edilen katma değer tarımdaki tarım dışı girdilerden elde edilenden fazla olduğunu gösteriyor. Bu fazlalık, 1995 ve 2011 yılları arasında tarımsal ürünlerin değerinin yüzde 40-45'i kadardır.

Madencilik için söz konusu oran, 1995 ve 2011 yılları arasında yüzde 561,3 ile yüzde 953,4 arasında dalgalanıyor. Madencilik ürünlerinin girdi olarak kullanılmasının ve girdi dışında tüketiminin pek olmamasının bu durumu yeterince açıklayacağını düşünüyorum.

Oran, hizmetler için yüzde 100'ün biraz üzerinde olup dönem boyunca yavaşça azalıyor.

İmalat sanayinin ve diğer sanayinin ürünlerinin girdi olarak kullanılmaktan çok tüketime yönelik olduğunu ima eder biçimde söz konusu oran, bu sektörlerde yüzde 100'ün altında çıkıyor. Bu sektörlerdeki oran için, dönem boyunca düşüş eğilimi baskın geliyor. Özellikle diğer sanayi için 1995 yılında yüzde 61,5 olan oran, hissedilir biçimde düşüp 2011 de yüzde 53 oluyor.

5. tablo tüketimden kaynaklanan katma değerın tüketilen ürünün değerine oranı (yüzde)					
	Tarım	İmalat	Madencilik	Diğer sanayi	Hizmet
1995	145,5	81,4	561,3	61,5	106,9
2000	139,7	79,6	770,9	60,3	106,0
2005	141,9	78,3	701,8	58,5	105,0
2010	145,3	77,9	817,5	54,7	104,8
Max	145,5	81,4	953,4	61,5	106,9
Average	142,5	79,0	685,3	58,7	105,7
Min	139,3	75,7	561,3	53,0	104,8

Ticarette katma değere dayalı çözümlemenin sonuçlara etkisi

Uluslararası ticaret üzerinden imalat sanayinde elde edilen katma değer, ticareti yapılan ürünlerin değerinin neredeyse yarısı kadar ve bu oran azalma eğiliminde. 1995'te yüzde 56,8'ken -2008 yılında yüzde 50,8'e düşüp 2010 yılında yüzde 51,5'e çıktıktan sonra- 2011 yılında yüzde 51,1 oldu.

Diğer sanayilerde katma değer payının ticareti yapılan ürün değeri payına oranı hep yüzde 100'ün üzerinde kaldı. 1995 ve 2011 yılları arasında katma değer oranı ürün değer oranının tarım için 2 katı, hizmet için 3 küsur katı, diğer sanayi için yaklaşık 5 katı, madencilik içinse 7 buçuk ila 51 katı oldu.

Kısacası, imalat sanayi ürünleri, uluslararası ticarete diğer sektörlerin katma değerinin taşıyıcılığını yapıyor.

5. tablo ithalattan kaynaklanan katma değer in tüketilen ürünün değerine oranı (yüzde)					
	Tarım	İmalat	Madencilik	Diğer Sanayi	Hizmet
1995	182,6	56,8	770,7	539,1	356,0
2000	187,6	55,4	1366,1	493,5	349,1
2005	190,2	53,0	1483,2	501,2	331,3
2010	200,1	51,5	3840,3	460,8	317,6
Max	210,5	56,8	5108,0	603,7	357,2
Average	191,6	53,9	1666,2	514,1	339,8
Min	180,4	50,8	750,9	438,7	312,9

Kıssadan hisse

ABD, AB ülkeleri ve Japonya'nın Dünya ekonomisi ve uluslararası ticaret içindeki ağırlığı azalırken BRICS ülkeleri ve diğer ülkelerin ağırlığı artıyor.

Ticarete ürün değerlerine bakıldığında görülmeyen bir olgu, ticarete konu olmayan malların ticareti yapılan mallarda cisimleşen katma değerler üzerinden uluslararası ticarete önemli bir etki yaptığıdır.

Hizmet sektörlerinin uluslararası ticaretteki payı, ürün ticaretinde ağırlığı olan imalat sanayisini katma değer bakımından geçmiş bulunuyor.